



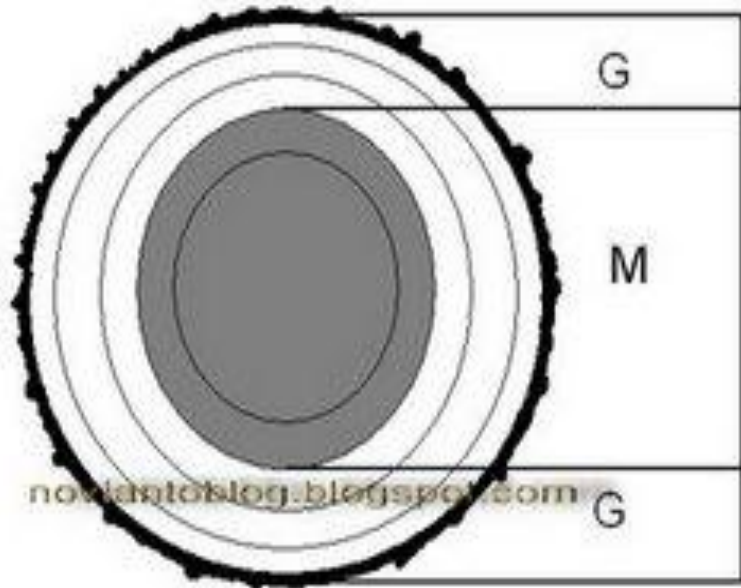
Macam Kayu Menurut Susunannya

Pengetahuan Bahan

Bagian Melintang Permukaan Kayu

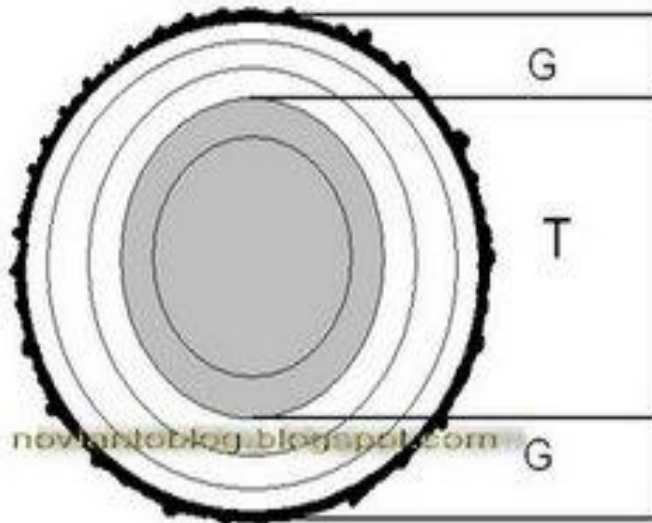


KAYU MASAK



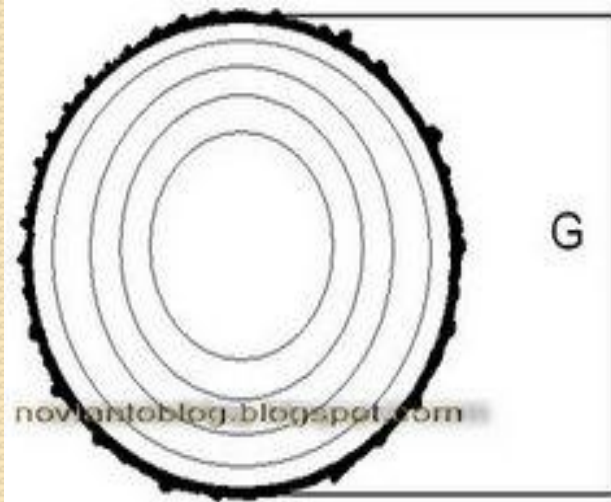
- Gambar ini menunjukkan pohon yang mempunyai **kayu gubal** dan **kayu teras**, dengan nama lain pohon kayu teras
- Perbedaan kayu teras dan kayu gubal tampak jelas.
- Kayu teras mempunyai warna gelap, terdapat di sebelah dalam batang dan bagian luarnya adalah kayu gubal berwarna terang.

KAYU MASAK



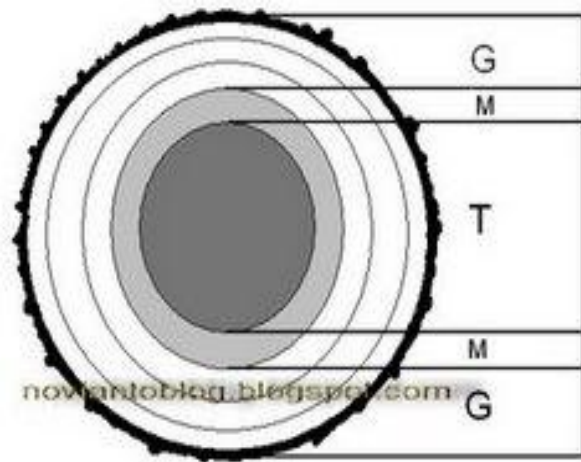
- Gambar ini menunjukkan pohon yang mempunyai **kayu gubal dan kayu masak**, tidak memiliki kayu teras.
- Pada pohon masak dari luar, perbedaan antara kayu teras dan kayu gubal tidak begitu jelas.
- Dari luar arah kedalam kelihatan warnanya makin gelap, maka dikatakan masak dari luar.

KAYU GUBAL



- Gambar ini menunjukkan pohon yang mempunyai **kayu gubal seluruhnya**, tidak memiliki kayu masak dan kayu teras.
- Dengan kata lain, pohon kayu gubal yaitu pohon yang mempunyai kayu tidak begitu keras.
- Seluruh penampang batang adalah tempat penyalur makanan dan mempunyai warna terang.

KAYU LENGKAP



- Sedangkan untuk yang satu ini adalah pohon yang mempunyai **kayu gubal, kayu masak dan kayu teras**.
- Pohon masak dari dalam ini mempunyai kayu teras yang kecil lambat laun membesar.
- Kelihatan tiga perbedaan dari dalam kearah luar teras, kayu masak dan kayu gubal.

Bagian Melintang Permukaan Kayu



KULIT

Adalah bagian yang terdapat pada bagian terluar, disini saya bedakan menjadi dua bagian yaitu

1. Kulit luar yang mati, mempunyai ketebalan yang bervariasi menurut jenis pohon.
 2. Kulit bagian dalam yang bersifat hidup dan tipis.
- Kulit berfungsi sebagai pelindung bagian-bagian yang terdalam, terhadap kemungkinan pengaruh dari luar yang bersifat merusak, misalnya iklim, serangan serangga, hama, kebakaran serta merusak kayu lainnya.
 - Selain itu berfungsi sebagai jalan bahan makanan dari daun ke bagian-bagian tanaman.

KAMBIUM

- Merupakan jaringan yang lapisannya tipis dan bening, melingkari kayu, ke arah luar membentuk kayu yang baru.
- Dengan adanya kambium maka pohon lambat laun bertambah besar.
- Pertumbuhan meninggi ditentukan oleh jaringan meristem.
- Kambium terletak antara kulit dalam dan kayu gubal.

KAYU GUBAL

- Bagian kayu yang masih muda terdiri dari sel-sel yang masih hidup, terletak di sebelah dalam kambium dan berfungsi sebagai penyalur cairan dan tempat penimbunan zat-zat makanan.
- Tebal lapisan kayu gubal bervariasi menurut jenis pohon.
- Umumnya jenis yang tumbuh cepat mempunyai lapisan kayu gubal lebih tebal dibandingkan dengan kayu terasnya.
- Kayu gubal biasanya mempunyai warna terang.

KAYU TERAS

- Terdiri dari sel-sel yang dibentuk melalui sel hidup pada lingkaran kayu gubal bagian dalam, disebabkan terhentinya fungsi sebagai penyalur cairan dan lain-lain proses kehidupan.
- Ruang dalam kayu teras dapat mengandung berbagai macam zat yang memberi warna lebih gelap.
- Tidak mutlak semua kayu teras demikian.
- Hanya pada jenis-jenis yang kayu terasnya berisi tiloses.
- Pada beberapa jenis tertentu kayu teras banyak mengandung bahan-bahan ekstraktif, yang member keawetan pada kayu tersebut, membuat lebih berat dan lebih awet.
- Akan tetapi tidak semua jenis kayu yang memilikizat ekstraktif sudah dapat dipastikan keawetannya.
- Misalnya yang mempunyai kandungan zat gula, zat gtepung dan lain sebagainya.

HATI

- Merupakan bagian kayu yang terletak pada pusat lingkaran tahun (tidak mutlak pada pusat bontos).
- Hati berasal dari kayu awal, yaitu bagian kayu yang pertama kali dibentuk oleh kambium.
- Oleh karena itu umumnya mempunyai sifat rapuh atau sifat lunak.

LINGKARAN TAHUN

- Batas antara kayu yang terbentuk pada permulaan dan pada akhir suatu musim.
- Melalui lingkaran-lingkaran tahun ini dapat diketahui umur pohon.
- Apabila pertumbuhan diameter (membesar) terganggu oleh musim kering karena pengguguran daun, ataupun serangga/hama, maka lingkaran tahun dapat terdiri lebih dari satu lingkaran tahun (lingkaran tumbuh) dalam satu musim yang sama. Hal ini disebut lingkaran palsu.
- Lingkaran tahun dapat mudah dilihat pada beberapa jenis kayu daun lebar.
- Pada jenis- jenis lain, lingkaran tahun ada kalanya sulit dibedakan terutama di daerah tropic, karena pertumbuhan praktis berlangsung sepanjang tahun.

JARI-JARI

Dari luar ke dalam berpusat pada sumbu batang, berfungsi sebagai tempat saluran bahan makanan yang mudah diproses di daun guna pertumbuhan pohon.

UKURAN KAYU SOLID

LOG/DOLOG/berdasar diameter kayu utuh

- D.15, D.20, D.25, D.30, dst

Balok :

- 6/10, 6/12, 6/15, 8/12, 8/14, 10/10, 12/12

Papan :

- 2/20, 3/20, 3/25

Ram/ Rangka Daun Pintu :

- 3/10, 3/12

Kaso/ Usuk :

- 4/6, 5/7

Reng :

- 2/3

Plipit/ Plepet :

- 1/3, 1/5

Ukuran Khusus :

- Berdasarkan kebutuhan khusus pemesan
- Biasanya harga relatif lebih mahal

Next

- Pengeringan Kayu
- Pengawetan